



Estyn

Rhegoriaeth I bawb - Excellence for all

Arolygiaeth Ei Mawrhydi dros Addysg
a Hyfforddiant yng Nghymru

Her Majesty's Inspectorate
for Education and Training in Wales

Defnyddio data perfformiad mewn awdurdodau lleol ac ysgolion

Mawrth 2008



BUDDISODDWR MEWN POHL
INVESTOR IN PEOPLE



Diben Estyn yw arolygu ansawdd a safonau mewn addysg a hyfforddiant yng Nghymru. Mae Estyn yn gyfrifol am arolygu:

- ▲ ysgolion a safleoedd meithrin a gynhelir gan, neu sy'n cael arian gan awdurdodau addysg lleol (AALLau);
- ▲ ysgolion cynradd;
- ▲ ysgolion uwchradd;
- ▲ ysgolion arbennig;
- ▲ unedau cyfeirio disgyblion;
- ▲ ysgolion annibynnol;
- ▲ addysg bellach;
- ▲ dysgu oedolion yn y gymuned;
- ▲ gwasanaethau cymorth ieuenctid;
- ▲ hyfforddiant gwaith ieuenctid a chymuned;
- ▲ AALLau;
- ▲ addysg a hyfforddiant athrawon;
- ▲ dysgu yn y gwaith;
- ▲ cwmnïau gyrfaoedd;
- ▲ dysgu troseddwy; ac
- ▲ elfennau addysg, arweiniad a hyfforddiant rhaglenni hyfforddi a ariennir gan yr Adran Gwaith a Phensiynau.

Mae Estyn hefyd:

- ▲ yn rhoi cyngor ar ansawdd a safonau mewn addysg a hyfforddiant yng Nghymru i Gynulliad Cenedlaethol Cymru ac eraill; ac
- ▲ yn cyhoeddi achosion o arfer dda yn seiliedig ar dystiolaeth arolygu.

Cymerwyd pob rhagofal posibl i sicrhau bod y wybodaeth yn y ddogfen hon yn gywir adeg ei chyhoeddi. Dylid cyfeirio unrhyw ymholiadau neu sylwadau ynglŷn â'r ddogfen/cyhoeddiad hwn at:

Yr Adran Gyhoeddiadau

Estyn

Llys Angor

Heol Keen

Caerdydd

CF24 5JW neu drwy anfon e-bost at cyhoeddiadau@estyn.gsi.gov.uk

Mae'r cyhoeddiad hwn a chyhoeddiadau eraill gan Estyn ar gael ar ein gwefan:

www.estyn.gov.uk

Cyfieithwyd y ddogfen hon gan Trosol (Saesneg i Gymraeg)

© Hawlfraint y Goron 2008: Gellir aildefnyddio'r adroddiad hwn yn ddi-dâl mewn unrhyw fformat neu gyfrwng ar yr amod y caiff ei aildefnyddio'n gywir ac na chaiff ei ddefnyddio mewn cyd-destun camarweiniol. Rhaid cydnabod y deunydd fel hawlfraint y Goron a rhaid nodi teitl y ddogfen/cyhoeddiad.

Cyflwyniad	1
Cefndir	2
Prif ganfyddiadau	5
Argymhellion	7
Pa mor effeithiol y mae awdurdodau lleol yn defnyddio data perfformiad i gefnogi gwella ysgolion?	8
Dadansoddi data perfformiad a gosod targedau	8
Nodi ysgolion sydd angen cymorth	11
Rhoi cymorth ar sail angen	11
Pa mor dda y mae awdurdodau lleol yn cefnogi ysgolion wrth ddefnyddio data perfformiad?	13
Data perfformiad a ddefnyddir gan ysgolion ac awdurdodau lleol	13
Hyfforddiant a chymorth wrth ddefnyddio data perfformiad	16
Atodiad A – Ysgolion sy'n Achos Pryder	
Geirfa	

Cyflwyniad

- 1 Fel rhan o gylch gorchwyl ar gyfer 2007-2008, gofynnodd Llywodraeth Cynulliad Cymru i Estyn am gyngor ynghylch pa mor dda y mae awdurdodau lleol yn defnyddio data perfformiad i nodi a herio perfformiad gwael mewn ysgolion a nodi a rhannu arfer dda. Yn benodol, mae'r adroddiad hwn yn ystyried pa mor dda y mae awdurdodau lleol yn defnyddio data perfformiad, gyda thystiolaeth arall, i nodi ysgolion sy'n achosi pryder yn gynnar; i dargedu cymorth tuag at yr ysgolion hyn; ac i gefnogi gwelliant. At ddibenion yr adroddiad hwn, mae data perfformiad yn golygu data ar y canlyniadau a gyflawnir gan ddisgyblion, dosbarthiadau, grwpiau blwyddyn ac ysgolion unigol. Mae data perfformiad yn cynnwys data ar berfformiad yng ngwahanol bynciau'r cwricwlwm cenedlaethol yn ogystal â data cymharol sy'n helpu ysgol i gymharu ei pherfformiad ag ysgolion eraill. Mae'r adroddiad hefyd yn ystyried pa mor dda y mae awdurdodau lleol yn cefnogi ysgolion wrth ddefnyddio data perfformiad, ac o ganlyniad, pa mor dda y mae ysgolion yn defnyddio'r data sydd ar gael i'w helpu i wella. Trwy gydol yr adroddiad, mae nifer o astudiaethau achos yn dangos enghreifftiau o arfer dda.
- 2 Mae'r adroddiad yn seiliedig ar dystiolaeth a gasglwyd o:
 - arolygiadau o ysgolion cynradd, uwchradd ac arbennig a gwasanaethau gwella ysgolion awdurdodau lleol yn cynnwys y cyfnod rhwng mis Medi 2005 a mis Mehefin 2007;
 - cyfweiliadau â swyddogion sy'n gyfrifol am wella ysgolion a dadansoddiad data ym mhob awdurdod addysg lleol a chan Cynnal ac ESIS (esbonnir yn yr eirfa); a
 - chyfweiliadau gyda phenaethiaid a staff eraill sy'n gyfrifol am ddadansoddi data perfformiad mewn 12 ysgol uwchradd ac 11 ysgol gynradd.
- 3 Ymwelodd yr arolygwyr â sampl o ysgolion cynradd ac uwchradd, wedi'u henwebu gan swyddogion awdurdod lleol, ledled Cymru yn ystod haf 2007. Dewiswyd yr ysgolion i ddangos effaith gwaith yr awdurdodau lleol wrth gefnogi ysgolion wrth iddynt ddefnyddio'r data sydd ar gael i wella safonau addysgu a dysgu.
- 4 Defnyddir nifer o dermau arbenigol yn yr adroddiad hwn ac esbonnir y rhain yn yr eirfa.

Cefndir

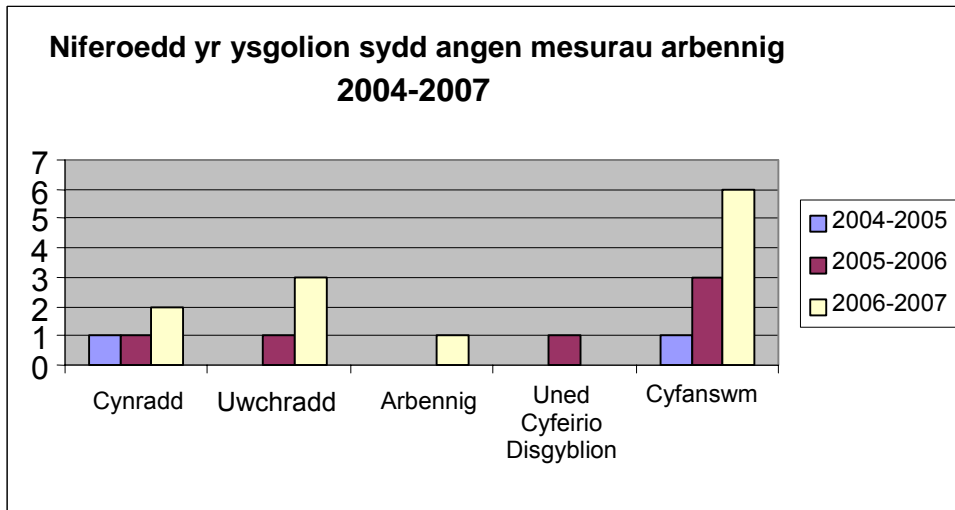
- 5 Mae ysgolion yn gyfrifol am wella safonau addysgu a dysgu ond mae'r cymorth a gânt gan yr awdurdod lleol yn arwyddocaol iawn wrth sicrhau canlyniadau gwell. Mae Cod Ymddygiad Llywodraeth Cynulliad Cymru ar Gysylltiadau AALI-Ysgol¹ yn esbonio rôl yr awdurdod lleol wrth gefnogi gwella ysgolion. Mae'r Cod yn datgan y dylai awdurdodau lleol weithio agosaf gydag ysgolion y mae angen y cymorth mwyaf arnynt i'w helpu i wella. O ganlyniad, dylai pob ysgol fod yn llwyddiannus, yn gwella neu'r naill a'r llall – dylai fod gan awdurdodau lleol ac ysgolion bolisi dim goddefgarwch o dan berfformio. Mae'r Cod yn pwysleisio rôl allweddol awdurdodau lleol wrth gefnogi ysgolion trwy rannu data o ansawdd da a chyngor ar ddefnyddio data. Yn ychwanegol, mae'n datgan y dylai ysgolion ddefnyddio'r data hwn i'w helpu i osod targedau a chynllunio datblygiadau a fydd yn gwella addysgu a dysgu. Yn benodol, mae'r Cod yn datgan y dylai awdurdodau lleol:
- hwyluso mynediad ysgolion at ddata perfformiad ysgolion cenedlaethol a lleol gan gynnwys data meincnod a data dadansoddi pynciau;
 - nodi data neu ddadansoddiadau eraill a allai helpu ysgolion i wella cyflawniadau disgyblion;
 - monitro perfformiad ysgolion yn rheolaidd; a
 - helpu ysgolion i wella addysgu a dysgu trwy gymorth ac ymyriad wedi'u targedu'n dda.
- 6 Rhwng 2003 a 2007, bu Llywodraeth Cynulliad Cymru yn gweithio gydag awdurdodau lleol ac ysgolion i wneud gwelliannau sylweddol i'r modd y caiff data perfformiad ei gasglu, ei rannu a'i ddadansoddi yn lleol ac yn genedlaethol. Mae'r gwelliannau hyn yn cynnwys data ar gyflawniadau disgyblion a'u nodweddion personol fel oedran, rhyw neu ethnigrwydd. Mae ysgolion wedi cynyddu mynediad at feddalwedd a chaledwedd technoleg gwybodaeth sydd wedi gwneud y broses o gasglu, rhannu a dadansoddi data yn haws. Mae menter Cyfnewid Data Cymru (DEWi) yn darparu cyfleuster electronig diogel ar gyfer data lefel disgybl. Mae Llywodraeth Cynulliad Cymru wedi gwella ystod y data sydd ar gael ar ddisgyblion trwy:
- ddyrannu Rhifau Disgyblion Unigryw (NDU) i bob disgybl mewn ysgolion cynradd ac uwchradd a gynhelir;
 - cyflwyno'r Cyfrifiad Ysgol Blynyddol Lefel Disgybl (PLASC);
 - datblygu ystod o offer cymharol a dadansoddol gan ddefnyddio Cronfa Ddata Disgyblion Genedlaethol (CDdDG); a'r

¹ Mae'r Cod Ymddygiad ar gysylltiadau AALI-Ysgol yn ofyniad yn Adran 127 Deddf Safonau a Fframwaith Ysgolion 1998. Mae'n nodi'r egwyddorion y dylai'r bartneriaeth rhwng awdurdodau lleol ac ysgolion gael ei seilio arnynt ac yn disgrifio rôl pob un o'r prif gyfranogwyr. Mae hefyd yn nodi pwerau a dyletswyddau penodol awdurdodau lleol ac yn esbonio sut y gellir eu defnyddio yn briodol.

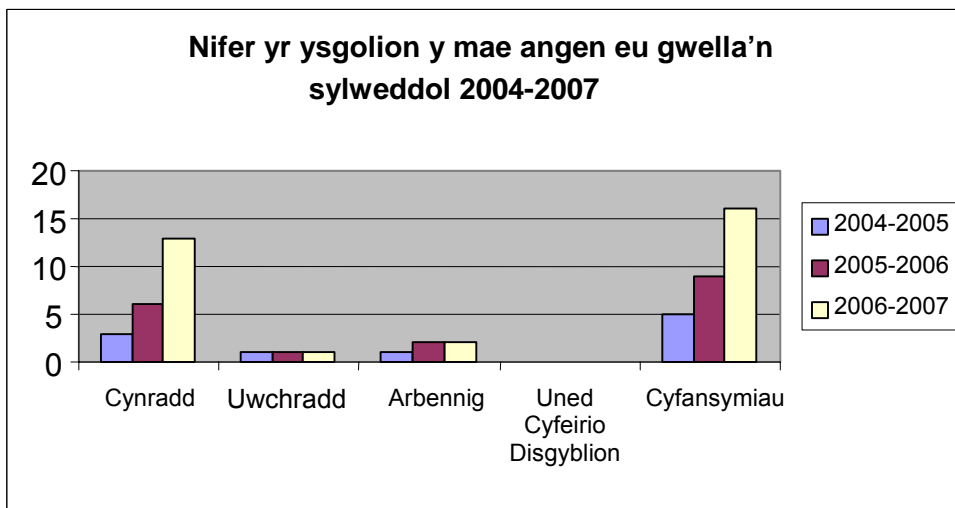
- symud tuag at gasglu yn electronig y data asesiad athro ar lefel disgyblion a data presenoldeb.

7 Mae niferoedd yr ysgolion y nodwyd gan Estyn eu bod yn achosi pryder² wedi cynyddu rhwng 2004 a 2007.

Siart 1: Niferoedd yr ysgolion sydd angen mesurau arbennig yn 2004-2007



Siart 2: Niferoedd yr ysgolion y mae angen eu gwella'n sylweddol 2004-2007



² Nodir bod ysgolion sy'n peri pryder yn rhai sydd angen eu gwella'n sylweddol neu y mae angen mesurau arbennig arnynt. Gweler Atodiad A am ragor o wybodaeth a data diweddar.

- 8 Caiff pob ysgol ac awdurdod lleol fynediad at ddata asesiad athro a data arholiadau ar gyfer pob disgybl. Yn ychwanegol, mae Llywodraeth Cynulliad Cymru yn cyhoeddi ystod o ddadansoddiadau o ddata perfformiad disgyblion o bob ysgol. Mae ysgolion ac awdurdodau lleol yn aml yn prynu dadansoddiadau ychwanegol o ddata perfformiad disgyblion o sefydliadau eraill. Mae'r eirfa yn esbonio'r gwahanol fathau o ddadansoddiadau data sydd ar gael i awdurdodau lleol ac ysgolion.

Prif ganfyddiadau

- 9 Mae pob awdurdod lleol yn defnyddio data perfformiad, canlyniadau arolygu a thystiolaeth arall i arfarnu perfformiad ysgolion. Mae defnydd awdurdodau lleol o ddata yn eu helpu i nodi ysgolion nad ydynt yn perfformio cystal â'r hyn y gellid ei ddisgwyl o'u cymharu ag ysgolion tebyg. Fodd bynnag, nid yw pob awdurdod lleol yn dadansoddi data perfformiad a thystiolaeth arall bob blwyddyn ac yn ddigon manwl ar gyfer pob ysgol. O ganlyniad, mae'r awdurdodau lleol hyn weithiau'n rhy araf i nodi, herio a chefnogi'r ysgolion hynny y mae angen eu gwella fwyaf.
- 10 Nid yw swyddogion unigol mewn rhai awdurdodau lleol yn herio ysgolion yn ddigon trylwyr am eu perfformiad a'u targedau ar gyfer gwella. Yn benodol, nid yw swyddogion yn herio'n ddigonol pan fydd ysgolion yn perfformio'n wael mewn pynciau unigol neu o'u cymharu ag ysgolion eraill tebyg yn eu hawdurdod lleol eu hunain neu'n ehangach. Nid yw'r ysgolion hyn, felly, yn cael eu hannog i ymdrechu am y canlyniadau gorau posibl ar gyfer pob disgybl.
- 11 Nid yw rhai awdurdodau lleol yn cynnal dadansoddiadau sy'n ddigon manwl i roi gwybodaeth dda am adrannau pwnc sy'n tanberfformio mewn ysgolion uwchradd.
- 12 Nid yw'r rhan fwyaf o awdurdodau lleol ac ysgolion yn gwneud defnydd da o'r ystod o ddata sydd ar gael i ddadansoddi perfformiad grwpiau o ddisgyblion sydd mewn perygl o dangyflawni. Fodd bynnag, mae eu defnydd o ddata yn helpu awdurdodau lleol ac ysgolion i ddeall gwahaniaethau mewn cyflawniad rhwng bechgyn a merched a chynllunio gwaith i gefnogi bechgyn yn eu dysgu.
- 13 Mae'r rhan fwyaf o awdurdodau lleol yn targedu adnoddau ychwanegol i helpu gwelliant mewn ysgolion sy'n perfformio'n wael. Fodd bynnag, nid yw'r meini prawf ar gyfer dyrannu'r cymorth ychwanegol hwn yn aml yn ddigon clir neu wedi cael eu cytuno gydag ysgolion.
- 14 Mae bron pob awdurdod lleol yn gweithio'n dda gydag ysgolion y nodwyd gan Estyn eu bod yn achosi pryder. O ganlyniad, caiff y rhan fwyaf o ysgolion eu tynnu o'r categori mesurau arbennig o fewn dwy flynedd ac o'r categori angen eu gwella'n sylweddol mewn blwyddyn.
- 15 Mae pob awdurdod lleol yn rhoi data priodol i ysgolion ar gyfer y pynciau craidd, sef Cymraeg neu Saesneg, mathemateg a gwyddoniaeth. Mae'r data hwn yn helpu rheolwyr, llywodraethwyr ac athrawon i:
 - fesur y cynnydd a wna disgyblion;
 - cymharu perfformiad bechgyn a merched;
 - cymharu perfformiad disgyblion dros gyfnod;
 - ystyried perfformiad yng nghyd-destun economaidd-gymdeithasol yr ysgol; a
 - rhagweld perfformiad disgyblion yn y dyfodol ar sail eu cyrhaeddiad blaenorol.

- 16 Mae Llywodraeth Cynulliad Cymru yn darparu dadansoddiadau data a baratowyd yn genedlaethol yn rhy hwyr i gefnogi ysgolion ac awdurdodau lleol wrth osod targedau perfformiad ar ddechrau'r flwyddyn academaidd.
- 17 Mae llawer o awdurdodau lleol yn cynnig hyfforddiant a chymorth i ysgolion mewn defnyddio data. Fodd bynnag, nid yw'r rhan fwyaf o'r awdurdodau lleol yn arfarnu effaith yr hyfforddiant hwn yn ddigon da i wybod a yw'n helpu gwella'r modd y mae ysgolion yn defnyddio data ai peidio.
- 18 Mae uwch dimau rheoli yn y rhan fwyaf o ysgolion uwchradd yn defnyddio data perfformiad yn briodol fel rhan o'u hunanarfarnu ynglŷn â pha mor dda y mae'r ysgol yn gwneud ac i nodi meysydd i'w datblygu. Yn yr enghreifftiau gorau, mae staff allweddol yn yr ysgolion uwchradd yn deall data perfformiad yn dda ac yn ei ddadansoddi'n fanwl i helpu gwella addysgu a dysgu. Mae mwyafrif yr ysgolion cynradd ac uwchradd yn defnyddio data yn dda i osod targedau heriol ond realistig ar gyfer disgyblion unigol. Fodd bynnag, nid yw penaethiaid adrannau a'u staff mewn ysgolion uwchradd yn gwneud defnydd effeithiol o ddata fel rhan o'u proses hunanarfarnu flynyddol bob tro.
- 19 Nid yw swyddogion a phenaethiaid yn darparu data digon manwl nac yn rhoi lefel briodol o gymorth i lywodraethwyr ac aelodau etholedig er mwyn iddynt allu dehongli'r data a roddir iddynt. O ganlyniad, anaml y mae llywodraethwyr ac aelodau etholedig yn gwybod digon ynglŷn â pha ysgolion sy'n perfformio'n wael neu pam, neu'r hyn y mae'r awdurdod lleol a'r ysgolion yn ei wneud i wella.

Argymhellion

Dylai Llywodraeth Cynulliad Cymru:

- A1 sicrhau bod data presennol a baratowyd yn genedlaethol ar gael i awdurdodau lleol ar ddechrau tymor yr hydref er mwyn iddynt allu cael eu defnyddio wrth osod targedau a chynllunio ar gyfer y flwyddyn academaidd honno;
- A2 adolygu ystod y data a'r dadansoddiadau sy'n cael eu prynu gan ysgolion ac awdurdodau lleol unigol i bennu a ddylid darparu unrhyw ddadansoddiadau pellach yn genedlaethol i gefnogi pob ysgol ac awdurdod lleol; ac
- A3 adolygu'r Cod Ymddygiad ar Gysylltiadau AALI-Ysgol i gryfhau'r arweiniad ar yr ystod o ddata perfformiad ysgolion sy'n cael ei rannu gydag aelodau etholedig, pob ysgol a phartner perthnasol yn unol â'r hyn sy'n briodol.

Dylai awdurdodau lleol:

- A4 wneud defnydd gwell o'r ystod o ddata sydd ar gael i arfarnu perfformiad y grwpiau o ddysgwyr sydd mewn perygl o dangyflawni;
- A5 arfarnu effaith yr hyfforddiant ar ddefnydd ysgolion o'r data;
- A6 gwneud yn siwr bod swyddogion yn arfarnu perfformiad disgyblion mewn ysgolion arbennig ac unedau cyfeirio disgyblion; a
- A7 gwneud yn siwr bod eu meini prawf ar gyfer nodi a chefnogi ysgolion sy'n tanberfformio yn glir, yn gadarn a bod pob ysgol yn cytuno arnynt.

Dylai ysgolion:

- A8 sicrhau bod penaethiaid adran a'u staff mewn ysgolion uwchradd yn cael eu cefnogi gan dimau arweinyddiaeth ysgolion i wneud defnydd effeithiol o ddata fel rhan o broses hunanarfarnu flynyddol; a
- A9 rhoi data priodol i lywodraethwyr a chymorth i'w helpu i ddeall perfformiad eu hysgol o'i gymharu ag ysgolion eraill tebyg.

Pa mor effeithiol y caiff data ei ddefnyddio i gefnogi gwella ysgolion?

Dadansoddi data perfformiad a gosod targedau

- 20 At ei gilydd, mae gan y nifer fach o awdurdodau lleol sy'n defnyddio data yn dda iawn berthynas gynhyrchiol ag ysgolion a dealltwriaeth ar y cyd o'r rôl sydd gan bob un ohonynt mewn defnyddio data i nodi a herio tanberfformio. O ganlyniad, gwelir yr effaith fwyaf ar safonau lle:
- mae gan awdurdodau lleol ac ysgolion ddealltwriaeth ar y cyd o feysydd o danberfformio a bod yr awdurdod lleol yn cefnogi'r ysgol i ddatblygu strategaethau gwella;
 - mae penaethiaid adran yn dadansoddi ac yn dehongli data yn dda fel rhan o adolygiadau adrannol rheolaidd; ac
 - mae cyfleoedd i benaethiaid adrannau ac uwch reolwyr gyfarfod yn rheolaidd â'u cymheiriaid mewn ysgolion eraill i gael trafodaeth agored am ddata perfformiad a strategaethau ar gyfer addysgu a dysgu.

Astudiaeth achos 1

Defnyddio data i osod targedau i ddisgyblion unigol

Mae gan un ysgol ei chronfa ddata ei hun o gyrhaeddiad disgyblion, a ddatblygwyd yn ychwanegol i'r system gwybodaeth reoli safonol. Mae'n cofnodi ystod o ddata ar gyfer pob disgybl gan gynnwys lefelau cwricwlwm cenedlaethol diwedd cyfnod allweddol, rhagfynegiadau Ymddiriedolaeth Teulu Fischer (FFT), canlyniadau Profion Galluoedd Gwybyddol (CATs) ac asesiad athrawon. Mae athrawon unigol yn defnyddio'r gronfa ddata yn dda i nodi tanberfformio disgyblion unigol a chynllunio cymorth wedi'i dargedu. Mae'r cymorth hwn yn cynnwys mentora ar gyfer grwpiau o ddisgyblion.

Mae disgyblion yn dechrau gosod targedau iddyn nhw eu hunain ar ddiwedd blwyddyn 7 ar gyfer pynciau craidd ac ym mlwyddyn 8 ar gyfer pynciau sylfaen. Bob tymor, mae athrawon yn adolygu dysgu gyda disgyblion ac yn trosglwyddo gwybodaeth o'r gronfa ddata i rieni naill ai trwy adroddiad terfynol, noson rieni neu adroddiad byr. Gwahoddir pob rhiant i apwyntiad gosod targedau blynyddol gyda'r athro dosbarth a'r disgybl. Caiff adroddiad byr, sy'n rhoi graddau ar gyfer gwaith cartref, cyflawniad ac ymdrech, ei ddefnyddio fel sylfaen ar gyfer trafod perfformiad disgybl. Caiff disgyblion eu paratoi'n dda i osod targedau trwy fodiwl Addysg Bersonol a Chymdeithasol (ABCh) yr ysgol, 'Gwella fy nysgu fy hun'. O ganlyniad, mae gan ddisgyblion, eu rhieni ac athrawon yr un ddealltwriaeth ac maent yn gweithio'n well gyda'i gilydd i gyflawni'r targedau a osodwyd.

- 21 Yn y mwyafrif o awdurdodau lleol, nid yw swyddogion yn herio ysgolion sy'n tanberfformio yn ddigon effeithiol am eu perfformiad a'u targedau ar gyfer gwella.

Mewn awdurdodau lleol unigol, mae gormod o amrywiad yn nadansoddiadau swyddogion o'r data. O ganlyniad, nid yw swyddogion awdurdod lleol yn gallu cael trafodaethau trylwyr gydag ysgolion am eu perfformiad. Yn benodol, nid oes digon o her yn aml ble:

- mae pwnc neu adran yn tanberfformio;
- mae gwahaniaethau sylweddol ym mherfformiad bechgyn a merched neu rhwng pynciau craidd; ac
- mae gan ysgol ganlyniadau da o'i chymharu â phob ysgol ond yn tanberfformio o'i chymharu ag ysgolion tebyg.

O'r herwydd, nid yw ysgolion, at ei gilydd, yn cael digon o anogaeth i ymdrechu at sicrhau canlyniadau ardderchog i bob dysgwr.

Astudiaeth achos 2

Defnyddio dadansoddi data i wella addysgu a dysgu.

Mewn un awdurdod lleol, rhoddir profion y Sefydliad Cenedlaethol er Ymchwil i Addysg (SCYA) mewn darllen, mathemateg ac ymresymu heb eiriau i ddisgyblion o flwyddyn 1 i flwyddyn 7 bron ym mhob ysgol. Mae'r dadansoddiad o'r data yn dangos cynnydd pob grŵp blwyddyn, dosbarth ac unigolyn flwyddyn ar ôl blwyddyn a chyflwynir y dadansoddiadau mewn graffiau a thablau. Mae hyn yn helpu athrawon i nodi cryfderau a gwendidau mewn addysgu a dysgu mewn Saesneg a mathemateg.

Mewn sawl ysgol, ymchwiliwyd i sgorau darllen uchel llawer o ddisgyblion o'i gymharu â'u sgorau ymresymu heb eiriau. Mewn ysgol arall, archwiliwyd y gwahaniaeth rhwng canlyniadau SCYA a'r asesiad athro ym mlwyddyn 6. O ganlyniad i'r ymchwiliadau hyn, fe wnaeth yr awdurdod lleol dargedu hyfforddiant ychwanegol mewn gweithdrefnau asesu mewn rhai ysgolion. Mae'r rhan fwyaf o'r ysgolion wedi gwella addysgu a dysgu ac mae canlyniadau profion SCYA wedi gwella.

- 22 O ganlyniad i ddatblygiadau a chymorth cenedlaethol a lleol, mae bron pob ysgol wedi gwella'r ffordd y maent yn casglu, yn dadansoddi, yn dehongli ac yn rhannu data er 2003. Mae'r uwch dimau rheoli yn y rhan fwyaf o ysgolion uwchradd yn defnyddio data yn eu prosesau hunanarfarnu ac mae hyn yn eu helpu i nodi meysydd i'w gwella. Mae llawer o ysgolion uwchradd yn cynnal ystod eang o ddadansoddiadau data yn ogystal â'r rheiny a ddarperir gan yr awdurdod lleol. Fodd bynnag, mewn lleiafrif o ysgolion uwchradd, nid yw uwch reolwyr a rheolwyr canol yn gwneud digon o ddefnydd o ddata o hyd i gymharu eu perfformiad ag ysgolion tebyg. Mae hyn yn golygu nad ydynt bob tro yn gosod targedau heriol sy'n helpu iddynt ymdrechu i sicrhau bod pob disgybl yn cael y canlyniadau gorau posibl.
- 23 Mewn llawer o ysgolion uwchradd, mae gormod o amrywiad o hyd yn lefelau cymhwysedd a hyder penaethiaid adrannau, arweinwyr pwnc a staff unigol wrth baratoi a dadansoddi data yn ddigon trylwyr. Mae rhai ysgolion yn dibynnu gormod

ar yr awdurdod lleol am gymorth. Yn yr enghreifftiau gorau, mae penaethiaid adrannau yn cynnwys pob aelod o staff mewn hunanarfarnu rheolaidd ac yn gwneud defnydd da o ddata fel rhan o'r broses hon. Mewn lleiafrif o ysgolion, mae penaethiaid adran yn trafod pa mor dda y mae athrawon yn defnyddio data cyflawniad. Mae hyn yn helpu rheolwyr canol i arfarnu effeithiolrwydd yr addysgu a'r dysgu fel rhan o brosesau rheoli perfformiad blynyddol yr ysgol.

- 24 Yn yr ysgolion yr ymwelwyd â nhw, mae gan lawer o ysgolion uwchradd staff cymorth dynodedig i helpu addysgu staff i ddadansoddi a dehongli data. Mae'r cymorth hwn yn helpu sicrhau trylwyrder a chywirdeb y data sy'n cael ei gasglu a'i ddadansoddi.
- 25 Mewn ysgolion cynradd, medrau a diddordeb y pennaeth yw'r allwedd yn aml i ba mor dda y mae pob aelod o staff yn defnyddio data. O ganlyniad, mae amrywiad llawer ehangach o ran pa mor dda y caiff data ei ddefnyddio mewn ysgolion uwchradd. Mewn ysgolion cynradd sydd â staff cymorth gweinyddol, yn aml roedd gan yr aelodau staff hyn rôl allweddol wrth gasglu data.
- 26 Mae arweinwyr a rheolwyr mewn ysgolion uwchradd yn wybodus iawn am berfformiad y meysydd y maent yn gyfrifol amdanynt mewn dros dri chwarter o'r ysgolion a arolygwyd yn ystod 2006-2007. Yn aml, maent hefyd yn gosod ac yn bodloni targedau heriol a realistig. Cafodd dau draean o'r ysgolion a arolygwyd radd 1 neu 2 ar gyfer yr agwedd hon ar eu gwaith yr adroddir amdani yng nghwestiwn allweddol 5 Fframwaith Arolygu Cyffredin Estyn.
- 27 Mae arolygiadau Estyn rhwng mis Medi 2005 a mis Mehefin 2007 yn dangos bod llawer o arweinwyr a rheolwyr mewn ysgolion cynradd yn wybodus am berfformiad a'u bod yn defnyddio'r wybodaeth sydd ar gael yn effeithiol. O ganlyniad, cafodd 71% o'r ysgolion cynradd radd 1 neu 2 ar gyfer yr agwedd hon ar gwestiwn allweddol 6. Mae ysgolion cynradd yn defnyddio ystod fwy cyfyngedig o ddata nag ysgolion uwchradd ac nid ydynt yn dadansoddi tueddiadau cyffredinol mewn perfformiad ysgol digon. Fodd bynnag, maent yn defnyddio data asesu yn dda i wneud diagnosis o anghenion a chynllunio gwaith gyda phlant unigol.

Astudiaeth achos 3

Cymharu perfformiad cymharol mewn gwahanol bynciau i helpu nodi adrannau sy'n tanberfformio

Mewn un awdurdod lleol, mae swyddogion yn cymharu cyflawniad disgyblion ar draws pynciau craidd ym mhob cyfnod allweddol i nodi unrhyw berfformiad gwael mewn un pwnc o'i gymharu â'r ddau bwnc craidd arall. Fe wnaeth canlyniad y gwaith hwn helpu ysgol uwchradd i nodi perfformiad cymharol wael mewn gwyddoniaeth. O ganlyniad, cynhaliwyd adolygiad manwl o'r adran gan yr awdurdod lleol gyda'r ysgol. Roedd yr adolygiad yn nodi meysydd i'w datblygu, gan gynnwys ansawdd gwaith gwyddoniaeth ymchwilio, tangyflawni gan ferched a thangyflawni gan ddisgyblion yn yr ystod graddau C-G mewn TGAU. Cafodd y pennaeth adran ei gefnogi gan yr awdurdod i ddatblygu ei ddefnydd a'i ddealltwriaeth o ddata perthnasol i lywio'r adolygiad adrannol blynyddol. Mae hyn wedi arwain at welliannau mewn addysgu a dysgu. Mae safonau mewn gwyddoniaeth wedi gwella'n gyson ers adeg yr adolygiad.

Nodi ysgolion sydd angen cymorth

- 28 Mae'r rhan fwyaf o awdurdodau lleol yn astudio'r adroddiadau perfformiad y maent yn eu creu ar gyfer pob ysgol i nodi'r ysgolion hynny sydd naill ai ddim yn perfformio cystal ag y dylent neu ddim yn gwneud y gwelliannau y gallent eu gwneud. Yn yr enghreifftiau gorau, mae awdurdodau lleol yn dadansoddi dogfennaeth ysgolion, canlyniadau arolygu ac ystod o ddata perfformiad, gan gynnwys gwybodaeth am bresenoldeb, gwaharddiadau ac anghenion addysgol arbennig. Mae hyn yn galluogi swyddogion i ddadansoddi perfformiad cyffredinol ysgol a llunio casgliadau cadarn am ei heffeithiolrwydd. Er bod bron pob awdurdod lleol yn adolygu effeithiolrwydd ysgolion yn drylwyr cyn arolygiadau Estyn, nid yw digon o awdurdodau lleol yn cynnal yr adolygiad trylwyr hwn yn ddigon rheolaidd ar bob un o'u hysgolion. Yn ychwanegol, dim ond rhai awdurdodau lleol sydd â gwybodaeth dda am adrannau pwnc nad ydynt yn gwneud yn ddigon da mewn ysgolion uwchradd.
- 29 Mae mwyafrif yr awdurdodau lleol yn llai ymwybodol o danberfformio mewn ysgolion arbennig ac unedau cyfeirio disgyblion nag ar gyfer ysgolion eraill. Nid yw llawer o swyddogion yn nodi'n gywir safonau ac ansawdd gwael neu arweinyddiaeth a rheolaeth wan yn y sefydliadau hyn. Yn aml, nid ydynt yn gweithio'n ddigon agos â staff arbenigol yn nhimau'r awdurdod lleol ar gyfer anghenion addysgol arbennig, cynhwysiad neu gefnogi ymddygiad. Fodd bynnag, mae llawer o awdurdodau lleol yn dechrau gwella'r cysylltiadau rhwng swyddogion gwella ysgolion a thimau eraill fel y tîm troseddau ieuencid, anghenion addysgol arbennig neu wasanaethau plant. Yn yr enghreifftiau gorau, mae'r data gan bob tîm awdurdod lleol perthnasol yn llywio barnau am effeithiolrwydd ysgol a thrafodaethau dilynol am lefelau'r cymorth sydd eu hangen i wella ysgol.
- 30 Yn y rhan fwyaf o awdurdodau lleol, ni chaiff yr ystod eang o ddata ar ddisgyblion a'u cyflawniadau ei rhannu ar draws holl dimau addysg awdurdodau lleol a phartneriaid sy'n lleihau'r defnydd o ddata o'r fath. O ganlyniad, nid yw partneriaid yn gallu cynllunio eu cyfraniad at gefnogi ysgolion yn effeithiol. Er enghraifft, nid ydynt yn gallu targedu cymorth priodol ar gyfer pobl ifanc neu ddatblygu dewisiadau cwricwlwm fel rhan o Llwybrau Dysgu 14-19. Mae rhai awdurdodau lleol yn cymryd camau i fynd i'r afael â hyn fel rhan o'u paratoi ar gyfer y Cynlluniau Plant a Phobl Ifanc.
- 31 Mae gan y rhan fwyaf o awdurdodau lleol feini prawf cytûn a ddefnyddir i nodi perfformiad da neu wael a dosbarthu ysgolion yn unol â hynny. Fodd bynnag, nid yw'r meini prawf hyn yn aml yn ddigon clir neu drylwyr ac nid ydynt yn gwneud defnydd digon eang o dystiolaeth i nodi'n glir yr ysgolion sydd angen cymorth ychwanegol.

Rhoi cymorth ar sail ar angen

- 32 Mae pob awdurdod lleol yn defnyddio eu gwybodaeth am ysgolion i roi cymorth neu adnoddau ychwanegol i helpu ysgolion sy'n tanberfformio i wella. Fodd bynnag, nid yw'r meini prawf a'r broses ar gyfer dyrannu'r adnoddau ychwanegol hyn yn aml yn cael eu cyfathrebu'n ddigon clir i ysgolion. Yn ychwanegol, mewn lleiafrif o awdurdodau lleol, ni chaiff y cymorth ychwanegol ei roi yn ddigon cynnar na'i dargedu at ysgolion lle gwelir yr angen mwyaf am welliant sylweddol. Mewn rhai awdurdodau

lleol, nid oes digon o gynhwysedd i ddarparu'r ystod o gymorth ychwanegol sydd ei angen, ac nid yw swyddogion ychwaith yn helpu ysgolion digon yn eu penderfyniadau i brynu cymorth gan ddarparwyr nad ydynt yn ddarparwyr awdurdod lleol.

- 33 Ledled Cymru, mae awdurdodau lleol yn cefnogi ysgolion sydd angen eu gwella mewn gwahanol ffyrdd. Mae'r cymorth hwn yn cynnwys hyfforddiant, mentora cymheiriaid ac ymgynghoriaeth, penodi llywodraethwyr neu staff newydd a chymorth ychwanegol gan dimau eraill fel cefnogi ymddygiad. Mewn un awdurdod lleol, cynhelir cynadleddau achos sy'n cynnwys ystod eang o swyddogion a phartneriaid. Mae'r rhain yn helpu nodi a chydlynu ystod o gymorth wedi'i dargedu i helpu'r ysgol i wella.
- 34 Mae'r rhan fwyaf o awdurdodau lleol yn gweithredu'n gyflym i roi cymorth effeithiol i'r ysgolion hynny y nodwyd trwy arolygiadau Estyn eu bod yn achosi pryder. O ganlyniad, caiff y rhan fwyaf o ysgolion eu tynnu o'r categori mesurau arbennig o fewn dwy flynedd ac o'r categori o fod angen eu gwella'n sylweddol o fewn blwyddyn. Mewn awdurdodau lleol lle'r oedd cymorth yn cael yr effaith fwyaf, roedd swyddogion yn gweithio gyda'r ysgol i wella safonau addysgu a dysgu yn ogystal â phrosesau rheoli. Fodd bynnag, ni chaiff y modelau cymorth effeithiol hyn eu harfarnu. O ganlyniad, nid yw'r arfer dda hon o gefnogi ysgolion yn cael ei chymhwysu mewn ysgolion eraill y nodwyd gan awdurdodau lleol eu bod yn tanberfformio. Nid oes arweiniad ledled Cymru ar sut y dylai awdurdodau lleol ac ysgolion weithio gyda'i gilydd pan nodir bod ysgol yn achosi pryder. O ganlyniad, mae ansawdd y cymorth a roddir mewn rhai awdurdodau lleol yn anghyson.

Pa mor dda y mae awdurdodau lleol yn cefnogi ysgolion wrth ddefnyddio data?

Data perfformiad a ddefnyddir gan ysgolion ac awdurdodau lleol

- 35 Mae pob awdurdod lleol yn darparu data priodol ar bynciau craidd i ysgolion. Mae'r ystod o ddata yn helpu ysgolion i:
- fesur y cynnydd a wna disgyblion unigol a chymharu perfformiad disgyblion dros gyfnod;
 - cymharu perfformiad bechgyn a merched a rhagweld perfformiad disgyblion yn y dyfodol ar sail pa mor dda y maent eisoes wedi cyflawni; a
 - helpu staff a llywodraethwyr ysgol i ddeall perfformiad yng nghyd-destun eu hysgolion.

Fodd bynnag, nid yw pob ysgol yn defnyddio'r data a ddarperir gan yr awdurdod lleol at y dibenion hyn. Mewn llawer o awdurdodau lleol, nid oes cytundeb ffurfiol rhwng yr awdurdod lleol ac ysgolion i rannu data perfformiad yn agored ar gyfer ysgolion unigol gydag ysgolion eraill neu aelodau etholedig. Mae hyn yn golygu na all ysgolion farnu eu perfformiad yn hawdd yn erbyn perfformiad ysgolion tebyg neu nodi a rhannu arfer dda wrth gyflwyno pynciau unigol.

- 36 Mae Llywodraeth Cynulliad Cymru yn rhoi dadansoddiadau data i awdurdodau lleol ac ysgolion sy'n arfarnu perfformiad disgyblion ar sail gwybodaeth am yr ysgolion unigol fel lefelau prydau ysgol am ddim, maint yr ysgol a chyflawniadau blaenorol y disgyblion. Mae'r rhan fwyaf o'r data hwn yn cyrraedd yn rhy hwyr i ysgolion ac awdurdodau lleol ei ddefnyddio i osod targedau yn ystod tymor yr hydref a chynllunio eu gwaith ar gyfer y flwyddyn academaidd honno. O ganlyniad, nid yw dull ysgolion o gynllunio a gosod targedau yn cael ei lywio gan ystod dda o ddata cymharol. Mae'r data meincnod cenedlaethol ar gyfer prydau ysgol am ddim (PYDd) yn enghraifft o'r dadansoddiadau data a ddarperir gan Lywodraeth Cynulliad Cymru. Pan fydd Llywodraeth Cynulliad Cymru yn derbyn dadansoddiadau a data, mae mwyafrif yr awdurdodau lleol yn rhannu'r rhain gydag ysgolion yn electronig. O ganlyniad, caiff data ei rannu'n ddiogel ac mae ysgolion yn ei dderbyn yn brydlon.
- 37 Mae rhai awdurdodau lleol yn cefnogi ysgolion i osod targedau yn ystod tymor yr hydref trwy ddarparu cymhariaeth ag ysgolion lleol tebyg sy'n defnyddio data crai ysgolion. Weithiau, mae'r awdurdod lleol yn gwneud hyn mewn cydweithrediad ag awdurdodau lleol cyfagos. Mae hyn yn helpu rheolwyr a llywodraethwyr i osod targedau heriol ond realistig.
- 38 Ledled Cymru, mae pob ysgol ac awdurdod lleol yn gwneud defnydd cynyddol o ddata i nodi gwahaniaethau mewn perfformiad rhwng bechgyn a merched. O ganlyniad, caiff gwaith ac adnoddau ychwanegol, er enghraifft, defnyddio'r Gronfa

Ysgolion Gwell³, ei dargedu at leihau gwahaniaethau mewn cyflawniad. Nid yw'r gwaith hwn wedi cael effaith sylweddol eto ar leihau'r bwlch mewn perfformiad rhwng bechgyn a merched. Nid yw'r rhan fwyaf o awdurdodau lleol yn dadansoddi perfformiad gwahanol grwpiau o ddisgyblion o'u cymharu â'u cyfoedion ar sail nodweddion disgyblion yn hytrach na'u rhyw. Mae hyn yn golygu nad ydynt yn gwybod pa mor dda y mae disgyblion sy'n dueddol o dangyflawni yn perfformio. Mae'r disgyblion hyn yn cynnwys y rheiny o gefndiroedd ethnig gwahanol, disgyblion y mae'r awdurdod lleol yn gofalu amdanynt, gofawyr ifanc neu ddisgyblion ag anghenion addysgol arbennig.

Astudiaeth achos 4

Dadansoddiad perfformiad ar sail rhyw

Fe wnaeth un ysgol uwchradd, trwy fonitro perfformiad ac wrth drafod â'r awdurdod lleol, nodi bod y bwlch o ran cyflawniad rhwng perfformiad bechgyn a merched yn fwy nag y dylai fod a'i fod yn achosi pryder. Cynhaliodd yr ysgol ddadansoddiad manwl o berfformiad merched a bechgyn. Dangosodd y dadansoddiad hwn fod nifer gynyddol o fechgyn yn yr ysgol a bod mwy o fechgyn, o gryn dipyn, yn perfformio'n wael yng nghyfnodau allweddol 3 a 4⁴ fel ei gilydd.

O ganlyniad, sefydlodd yr ysgol weithgor ar sail rhyw i chwilio am atebion. Mae pob adran bwnc bellach yn cynnal o leiaf un prosiect yr un i wella perfformiad bechgyn. Prynodd yr ysgol gymorth allanol trwy'r awdurdod lleol i ddatblygu medrau meddwl ar draws yr ysgol. Mae'r ysgol yn disgwyl y bydd y cam hwn yn cael effaith gadarnhaol ar ddulliau bechgyn o ddysgu. Yn ychwanegol, mae staff yn canolbwyntio mwy ar gyfnod pontio bechgyn o'r ysgol gynradd i'r ysgol uwchradd. Caiff bechgyn y maent mewn perygl o fod â phresenoldeb gwael neu o golli diddordeb yn yr ysgol, eu nodi ym mlwyddyn 6 ac mae cynghorwyr hyfforddedig yn gweithio gyda nhw i'w cefnogi yn ystod y cyfnod pontio o'r ysgol gynradd i'r ysgol uwchradd. O ganlyniad, mae'r garfan o fechgyn wedi cyflawni presenoldeb da ym mlwyddyn 7 ac yn gwneud cynnydd da mewn dysgu.

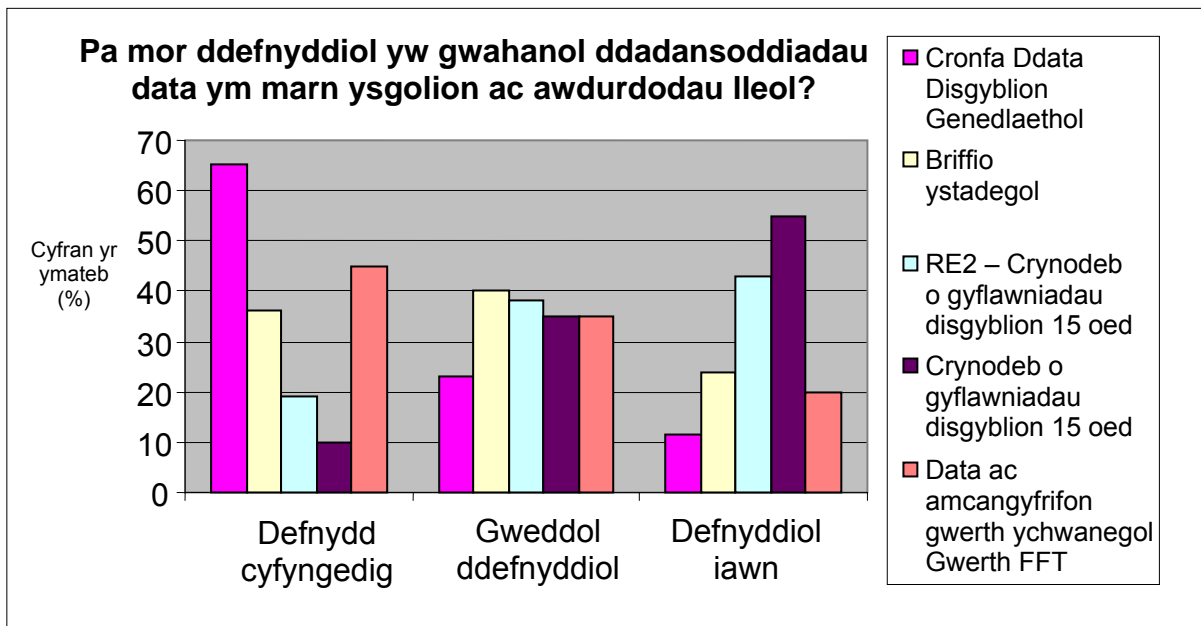
- 39 Mae dealltwriaeth a defnydd ysgolion o'r ystod o ddata sydd ar gael yn genedlaethol yn amrywio'n eang ledled Cymru. Data meincnod, sy'n ystyried perfformiad ysgol o'i gymharu â grwpiau o ysgolion â lefelau tebyg o brydau ysgol am ddim, yw'r data a ddefnyddir fel arfer. Er bod y data meincnod yn cyrraedd yn rhy hwyr i ysgolion ei ddefnyddio wrth osod targedau ar ddechrau'r flwyddyn academaidd, maent yn ei ddefnyddio fel rhan o'u hunanarfarnu parhaus.
- 40 Mae Cronfa Ddata Disgyblion Genedlaethol (CDdDG) yn cynnwys data anghywir a dyma beth y mae mwyafrif yr ysgolion a'r awdurdodau lleol yn lleiaf tebygol o'i

³ Mae'r Gronfa Ysgolion Gwell yn rhoi cymorth wedi'i dargedu i awdurdodau lleol ac ysgolion er mwyn iddynt allu datblygu medrau newydd ac arloesedd i fynd i'r afael â blaenoriaethau lleol a chenedlaethol.

⁴ Cyfnod Allweddol 3 yw'r tair blynedd o addysg sydd fel arfer yn cael eu hadnabod yn Flwyddyn 7, Blwyddyn 8 a Blwyddyn 9, pan fydd disgyblion rhwng 11 ac 14 oed. Cyfnod Allweddol 4 yw'r ddwy flynedd olaf o addysg orfodol sydd fel arfer yn cael eu hadnabod yn Flwyddyn 10 a Blwyddyn 11, pan fydd disgyblion rhwng 14 ac 16 oed.

defnyddio. Nid yw rhai o'r ysgolion yr ymwelwyd â nhw yn ymwybodol o'r Gronfa Ddata Disgyblion Genedlaethol ac nid yw lleiafrif o'r ysgolion erioed wedi'i defnyddio.

- 41 Mae'r rhan fwyaf o awdurdodau lleol yn gwneud defnydd da o gynllun peilot cenedlaethol o ddata gwerth ychwanegol Ymddiriedolaeth Teulu Fischer (FFT) (esbonnir yn yr eirfa) wrth lunio barnau am effeithiolrwydd ysgol. Fodd bynnag, nid oes gan y rhan fwyaf o ysgolion uwchradd ddealltwriaeth ddigon da o'r modelau o ddadansoddi a ddefnyddir yn y cynllun peilot cenedlaethol. O ganlyniad, nid yw ysgolion yn defnyddio'r dadansoddiad o'r cynllun peilot cenedlaethol i helpu iddynt arfarnu perfformiad ar gyfer eu hysgol. Mae ysgolion yn gwneud mwy o ddefnydd o ddadansoddiadau FFT wedi'u prynu'n lleol. Fodd bynnag, nid yw'r ffordd y mae llawer o ysgolion yn defnyddio dadansoddiadau i osod targedau tebygol neu heriol ar gyfer disgyblion unigol a'r ysgol gyfan, yn gyson mewn awdurdodau lleol na ledled Cymru. Felly, ni ellir cymharu targedau yn ystyrlon ledled Cymru.
- 42 Nid yw mwyafrif yr awdurdodau lleol yn defnyddio dadansoddiadau TGAU a Safon Uwch Cronfa Ddata Arholiadau Cymru (WED)⁵. Mae llawer o ysgolion yn defnyddio'r data hwn yn dda i adolygu gwaith adrannau unigol.
- 43 Mae Siart 3, isod, yn dangos pa mor ddefnyddiol oedd y data a'r dadansoddiadau cenedlaethol ym marn awdurdodau lleol ac ysgolion, ar sail ymatebion yr ysgolion a'r awdurdodau lleol yr ymwelwyd â nhw yn ystod y cylch gwaith hwn.



- 44 Mae gan bron bob ysgol ddigon o ddata i nodi anghenion dysgu disgyblion unigol a gosod targedau a chynllunio gwaith i helpu disgyblion i wella. Mewn rhai ardaloedd, mae ysgolion ac awdurdodau lleol yn prynu setiau data gwahanol sy'n rhoi gwybodaeth debyg iddynt. O ganlyniad, defnydd cyfyngedig yn unig a wna ysgolion o rywfaint o'r ystod o wybodaeth sydd ar gael. Pan fydd awdurdodau lleol ac ysgolion yn prynu dadansoddiadau data nad ydynt yn cael eu defnyddio'n llawn, nid yw hyn yn werth da am arian.

⁵ Mae Cronfa Ddata Arholi Cyd-Bwyllgor Addysg Cymru yn rhoi dadansoddiadau gwerth ychwanegol i awdurdodau lleol ar gyfer perfformiad TGAU a Safon Uwch a dadansoddiad o berfformiad cymharol mewn pynciau mewn TGAU.

- 45 Y dadansoddiadau data a ddefnyddir amlaf yw FFT a Phrofion Galluoedd Gwybyddol (CATs), ond yn aml, mae ysgolion uwchradd unigol hefyd yn prynu System Wybodaeth y Blynnyddoedd Canol (Mid-YIS), System Wybodaeth Blwyddyn 11 (YELLIS), neu System Wybodaeth Safon Uwch (ALIS) o Brifysgol Durham. Mae llawer o ysgolion cynradd yn defnyddio profion y Sefydliad Cenedlaethol er Ymchwil i Addysg (SCYA) mewn mathemateg, ysgrifennu ac ymresymu heb eiriau, ac mae llawer o awdurdodau lleol yn cefnogi eu defnydd ar draws pob ysgol. (Ceir esboniad yn yr eirfa o bob prawf y cyfeirir ato yn y paragraff hwn).
- 46 Mae'r rhan fwyaf o awdurdodau lleol yn creu proffil unigol ar gyfer pob ysgol. Mae'r enghreifftiau gorau o broffiliau ysgol yn cynnwys: data a dadansoddiadau perfformiad, cofnodion o gyfarfodydd ymgynghorwyr cyswllt, a dogfennau allweddol eraill fel y cynllun datblygu ysgol neu adroddiad arolygu diweddar Estyn.
- 47 Mae awdurdodau lleol yn dechrau defnyddio meddalwedd ar y we neu fewnwyd awdurdod lleol-ysgol i rannu data ac arfer dda. Mewn lleiafrif o awdurdodau lleol, mae swyddogion a staff ysgol, fel ei gilydd, yn cael mynediad at broffil ysgol trwy becyn ar y we neu drwy fewnwyd. Mae hyn yn datblygu dealltwriaeth gyffredin o'r modd y dylid defnyddio data, ochr yn ochr â gwybodaeth arall, i ddadansoddi perfformiad.
- 48 Rhwng 2002 a 2007, fe wnaeth llawer o ysgolion wella eu systemau technoleg gwybodaeth a chyfathrebu (TGCh). O ganlyniad, mae'r data yn fwy hygyrch i nifer ehangach o staff. Er enghraifft, cynyddodd llawer o ysgolion nifer y cyfrifiaduron sydd ar gael i athrawon er mwyn i athrawon allu monitro presenoldeb yn electronig. Mae hyn yn aml yn golygu bod athrawon yn gwneud defnydd da o TGCh i gasglu a dadansoddi data asesu yn rheolaidd. Yn yr enghreifftiau gorau, mae'r rhan fwyaf o'r staff mewn ysgolion yn cael mynediad rheolaidd at gronfa ddata ysgol gyfan sy'n darparu data a dadansoddiadau cyfoes ar gyfer disgyblion, dosbarthiadau neu grwpiau blwyddyn unigol. Mae athrawon yn llunio adroddiadau yn hawdd, ac fe gaiff y rhain eu rhannu â disgyblion, rhieni neu'r uwch dîm arweinyddiaeth.

Hyfforddiant a chymorth wrth ddefnyddio data

- 49 Mae llawer o awdurdodau lleol yn cefnogi ysgolion yn dda wrth iddynt ddefnyddio data perfformiad. Maent yn rhoi hyfforddiant a chymorth unigol i benaethiaid a hyfforddiant cyffredinol ac arbenigol i athrawon. Mae'r cymorth hwn yn helpu staff mewn ysgolion i wella'r broses o gasglu, dadansoddi a dehongli data. Fodd bynnag, nid yw awdurdodau lleol yn aml yn arfarnu effaith yr hyfforddiant a'r cymorth hwn yn ddigon da. O ganlyniad, nid ydynt yn gwybod a yw staff yn gwneud defnydd gwell o ddata i ddadansoddi perfformiad a chynllunio ar gyfer gwella. Yn ychwanegol, nid yw'r hyfforddiant yn aml yn cael ei dargedu'n ddigonol at y meysydd lle mae ei angen, gan gynnwys gwella'r modd y mae llywodraethwyr, penaeithiaid a phenaethiaid adran yn defnyddio data perfformiad cymharol.

Astudiaeth achos 5

Adeiladu medrau dadansoddi data penaethiaid adran

Mewn un awdurdod lleol, ceir cymorth effeithiol iawn ar gyfer penaethiaid adrannau pwnc mewn ysgolion uwchradd i ddatblygu eu medrau mewn dadansoddi a dehongli data, ac o ganlyniad, defnyddio'r wybodaeth hon wrth hunanarfarnu a chynllunio. Mae penaethiaid adrannau o holl ysgolion uwchradd yr awdurdod yn cyfarfod â swyddogion yr awdurdod lleol bob blwyddyn (gwahanol gyfarfodydd ar gyfer gwahanol bynciau). Caiff data ar gyfer pob pwnc, gan gynnwys meincnodau, ei ddadansoddi yn drylwyr. Caiff y dadansoddiad dilynol ar gyfer pob ysgol ei rannu'n agored ac yn dryloyw gyda phob grŵp pwnc.

O ganlyniad, mae penaethiaid adran yn nodi cryfderau a gwendidau mewn addysgu a dysgu ar gyfer y pwnc. Maent yn gweithio gyda'i gilydd i gynllunio hyfforddiant neu ddatblygiadau cwricwlwm i fynd i'r afael â diffygion.

- 50 Mae gan bob un o'r awdurdodau lleol yr ymwelwyd â nhw swyddog enwebedig neu dîm o swyddogion i gasglu a dadansoddi data perfformiad ysgolion. Yn gyffredinol, mae gan y staff arbenigol hyn fedrau da o ran dadansoddi data ac maent yn rhoi cymorth effeithiol i swyddogion awdurdod lleol eraill ac ysgolion wrth iddynt ddefnyddio data. Mewn dau awdurdod lleol lle crewyd y swyddi hyn yn ddiweddar, soniodd ysgolion fod gwelliant sylweddol wedi bod yn ansawdd y data a'r cymorth a gânt. Mewn rhai enghreifftiau, caiff penaethiaid eu secondio i'r awdurdod lleol i gefnogi datblygiad mentrau penodol fel defnyddio dadansoddiadau FFT ar draws pob ysgol. O ganlyniad, mae penaethiaid yn datblygu eu medrau a defnyddir eu harbenigedd er lles llawer o ysgolion.
- 51 Mae gan ryw hanner yr awdurdodau lleol yr ymwelwyd â nhw grŵp llywio sy'n datblygu'r defnydd o ddata rheoli a dadansoddi cymharol i gefnogi gwella ysgolion. Mae'r grwpiau hyn yn cynnwys cynrychiolwyr priodol o ysgolion a staff yr awdurdod lleol. O ganlyniad, mae arweinwyr ysgol sy'n gyfrifol am ddefnyddio data yn dysgu gan ei gilydd ac yn dylanwadu'n effeithiol ar ddatblygu'r agwedd hon ar waith yn yr awdurdod lleol.

Astudiaeth achos 6

Cymorth effeithiol iawn i wella medrau dadansoddi data

Mae un awdurdod lleol yn darparu hyfforddiant a chymorth i ddatblygu medrau casglu, dadansoddi a dehongli data ymhlith staff yn ei ysgolion. Mae'r awdurdod yn cydnabod bod gan bob aelod o staff rôl bwysig mewn defnyddio data ar gyfer hunanarfarnu a gosod targedau. Mae'r hyfforddiant yn cynnwys:

- cymorth parhaus a hyfforddiant yn y fan a'r lle fel rhan o ymweliadau'r ymgynghorydd cyswllt;
- modiwlau ar ddefnyddio data ar gyfer athrawon sydd newydd gymhwyso;
- modiwlau ar ddefnyddio data ar gyfer penaethiaid ac uwch reolwyr newydd;
- hyfforddiant ar gyfer pob aelod o staff ar ddefnyddio pecynnau data newydd;
- arweiniad ar ddefnyddio data mewn hunanarfarnu gan ysgolion;
- defnyddio profiadau staff ysgol i rannu arfer dda fel rhan o'r hyfforddiant;
- secondio staff i gyflwyno hyfforddiant neu ddatblygu agweddau ar waith cysylltiedig fel gosod targedau; a
- hyfforddi staff gweinyddol i gasglu data.

O ganlyniad, mae llawer o ysgolion wedi defnyddio data yn dda i gynllunio gwelliannau i addysgu a dysgu.

- 52 Nid yw lleiafrif o reolwyr awdurdod lleol yn nodi'n glir ac yn mynd i'r afael ag amrywiadau ym mherfformiad swyddogion awdurdod lleol unigol. Mae hyn yn golygu nad yw hyfforddiant yn cael ei dargedu'n ddigon priodol at y swyddogion hyn i'w helpu i wella eu medrau a'u gwybodaeth am ddefnyddio data yn eu rôl. Fodd bynnag, mewn lleiafrif o awdurdodau lleol, caiff swyddogion eu cefnogi'n dda i ddehongli data. Er enghraifft, mae un gwasanaeth gwella ysgolion awdurdod lleol yn cynnal gweithdy blynyddol gyda swyddogion o wasanaethau eraill i drafod data perfformiad a pharatoi ar gyfer cyfarfodydd rhwng swyddogion gwella ysgolion ac ysgolion.
- 53 At ei gilydd, nid yw mwyafrif y llywodraethwyr yn deall yn glir sut mae eu hysgol yn perfformio o'i chymharu ag ysgolion eraill. Mae gan lawer o ysgolion is-bwyllgor o lywodraethwyr sy'n trafod data perfformiad yn rheolaidd. Yn yr arfer orau, mae llywodraethwyr yn adeiladu eu medrau wrth ddehongli data trwy hyfforddiant a chymorth rheolaidd gan swyddogion a phenaethiaid. Mae llawer o awdurdodau lleol yn dibynnu ar benaethiaid i roi data yn uniongyrchol i'w llywodraethwyr. O ganlyniad, nid yw lleiafrif o gyrff llywodraethol yn cael ystod briodol o ddata perfformiad i'w helpu i herio tanberfformio mewn ysgol.
- 54 Nid yw'r rhan fwyaf o'r aelodau etholedig yn defnyddio data a dadansoddiadau cymharol i wneud yn siŵr eu bod yn gwybod pa mor dda y mae'r awdurdod lleol a'i ysgolion yn perfformio. Mae hyn yn cyfyngu eu gallu i gwestiynu pa mor dda y mae'r awdurdod yn cyflawni ei swyddogaeth gwella ysgolion. Nid yw'r rhan fwyaf o awdurdodau lleol yn rhannu data ar berfformiad ysgolion unigol gydag aelodau etholedig. Yn ychwanegol, nid yw'r data a gaiff aelodau etholedig yn aml yn ddigon manwl i alluogi archwilio effeithiol, ac nid yw swyddogion yn rhoi digon o gymorth i

aelodau mewn sut i ddehongli'r data. O ganlyniad, anaml y mae aelodau etholedig yn gwybod pa ysgolion sy'n tanberfformio, y rhesymau dros y tanberfformio hwn neu'r camau sy'n cael eu cymryd gan yr awdurdod lleol a'r ysgol i wella.

Atodiad A

Ysgolion sy'n Achos Pryder

Nodwyd mai ysgolion sy'n achosi pryder yw'r rheiny y mae angen eu **gwella'n sylweddol** neu fod angen **mesurau arbennig** arnynt o dan ddarpariaethau cyfreithiol diwygiedig Deddf Addysg 2005.

Ysgolion y mae angen eu gwella'n sylweddol/â gwendidau difrifol

Cyn 1 Medi 2006, roedd y categori hwn yn cael ei adnabod fel y categori gwendidau difrifol. Roedd yn golygu ysgolion y mae angen eu gwella'n sylweddol ar ôl y dyddiad hwnnw. Mae angen i ysgol gael ei gwella'n sylweddol os yw'n perfformio gryn dipyn yn is nag y gellid disgwyl yn rhesymol iddi berfformio, o dan yr holl amgylchiadau, er nad oes angen mesurau arbennig arni. Mae Estyn yn monitro'r cynnydd a wna'r ysgol ac os bydd yr ysgol wedi gwneud cynnydd annigonol ar ôl yr ymweliad monitro, ystyrir rhoi'r ysgol yn y categori mesurau arbennig.

Math o ysgol	2004-2005	2005-2006	2006-2007
Cynradd	3	6	13
Uwchradd	1	1	1
Arbennig	1	2	2
Uned Cyfeirio Disgyblion	0	0	0
Cyfansymiau	5	9	16

Ysgolion y mae angen mesurau arbennig arnynt

Nodir bod angen mesurau arbennig ar ysgol pan fydd yn methu rhoi safon dderbyniol o addysg i'w disgyblion, ac nad yw'r bobl sy'n gyfrifol am arwain, rheoli neu lywodraethu'r ysgol yn dangos y gallu i sicrhau'r gwelliant angenrheidiol yn yr ysgol.

Math o ysgol	2004-2005	2005-2006	2006-2007
Cynradd	1	1	2
Uwchradd	0	1	3
Arbennig	0	0	1
Uned Cyfeirio Disgyblion	0	1	0
Cyfansymiau	1	3	6

Geirfa

- ALIS** System Wybodaeth Safon Uwch
- Cynnal** Sefydliad sy'n darparu gwasanaethau gwella ysgolion ar gyfer awdurdodau lleol Ynys Môn, Gwynedd a Chonwy.
- CATs** Profion Galluoedd Gwybyddol yw CATs wedi'u cyhoeddi gan nferNelson; maent yn asesu gallu disgybl o ran ymresymu llafar, meintiol a heb eiriau. Maent wedi'u cynllunio i leihau i'r eithaf rôl y dysgu blaenorol a gallant felly roi syniad o botensial.
- GAGY** Y Gwasanaeth Addysg a Gwella Ysgolion sy'n gwasanaethu awdurdodau addysg lleol Pen-y-bont ar Ogwr, Rhondda Cynon Taf, Caerffili a Merthyr Tudful a'u hysgolion.
- FFT** Mae Ymddiriedolaeth Teulu Fischer yn darparu dadansoddiadau a data sy'n helpu awdurdodau lleol ac ysgolion i wneud defnydd mwy effeithiol o ddata perfformiad disgyblion ar gyfer hunanarfarnu a gosod targedau.
- PYDd** Prydau ysgol am ddim. Mae'r rhain ar gael i blant y mae eu plant yn cael un neu fwy o'r canlynol: cymorth incwm; Lwfans Ceisiwr Gwaith yn seiliedig ar incwm; cymorth o dan Ran VI Deddf Mewnfudo a Lloches 1999 neu Gredyd Treth Plant gydag incwm o lai na £14,495 ac nad ydynt yn cael Credyd Treth Gwaith. Fodd bynnag, rhaid i rieni wneud cais i gael prydau ysgol am ddim sy'n golygu nad yw rhai plant yn derbyn eu hawl.
- Mid-YIS** System Wybodaeth y Blynyddoedd Canol. Systemau monitro a gynhyrchwyd gan Brifysgol Durham yw ALIS, YELLIS a Mid-YIS. Maent yn defnyddio data o brofion a holiaduron a lenwyd gan fyfyrwyr i roi dadansoddiad cymharol allanol o'r data yn ogystal â data ar gynnydd disgyblion (gwerth ychwanegol).
- CDdDG** Mae Cronfa Ddata Disgyblion Genedlaethol yn cadw data disgyblion y trefnwyd ei fod ar gael trwy'r Cyfrifiad Blynyddol Ysgolion - Lefel Disgyblion (PLASC), data Asesu'r Cwricwlwm Cenedlaethol a data arholiadau allanol.
- PLASC** Mae'n ofynnol i ysgolion ddychwelyd Cyfrifiad Blynyddol Ysgol – Lefel Disgyblion (PLASC) i Lywodraeth Cynulliad Cymru bob blwyddyn ym mis Ionawr. Mae Rheoliadau Addysg (Gwybodaeth Am Ddisgyblion Unigol) (Cymru) 2003 yn nodi'r data lefel disgyblion unigol sy'n ofynnol ar gyfer ei gynnwys yn ymatebion PLASC.
- RE2** Mae ffurflen RE2 yn cynnwys gwybodaeth gryno am arholiadau, yn benodol i bob ysgol, a gasglwyd gan CBAC ar ran Llywodraeth Cynulliad Cymru. Trwy ychwanegu data gan bob un o'r prif fyrddau arholi yng Nghymru a Lloegr bob blwyddyn, caiff cofnod cronus o gyflawniad pob disgybl yng Nghymru ei greu. Yna, caiff y canlyniadau lefel disgyblion hyn eu crynhoi i lefel ysgol i ddarparu'r wybodaeth ar y ffurflen atodedig.

- RhDU** Caiff Rhif Disgybl Unigryw ei nodi i'w ddefnyddio yn y cyd-destun addysgol yn ystod gyrfa ysgol plentyn yn unig, yn amodol ar gyfyngiadau Diogelu Data.
- CBAC** Cafodd CBAC ei adnabod o'r blaen fel Cydbwyllgor Addysg Cymru. Mae'n darparu arholiadau, asesu, datblygiad proffesiynol, adnoddau addysgol, cymorth ar gyfer oedolion sy'n dymuno dysgu Cymraeg a mynediad at weithgareddau celfyddydau ieuencid.
- YELLIS** System Wybodaeth Blwyddyn 11